

## WOJEWÓDZTWO ŚLĄSKIE

**POZIOM 3****Powiadomienie o przekroczeniu poziomu alarmowego i o ryzyku wystąpienia przekroczenia poziomu alarmowego dla pyłu zawieszonego PM10 w powietrzu**

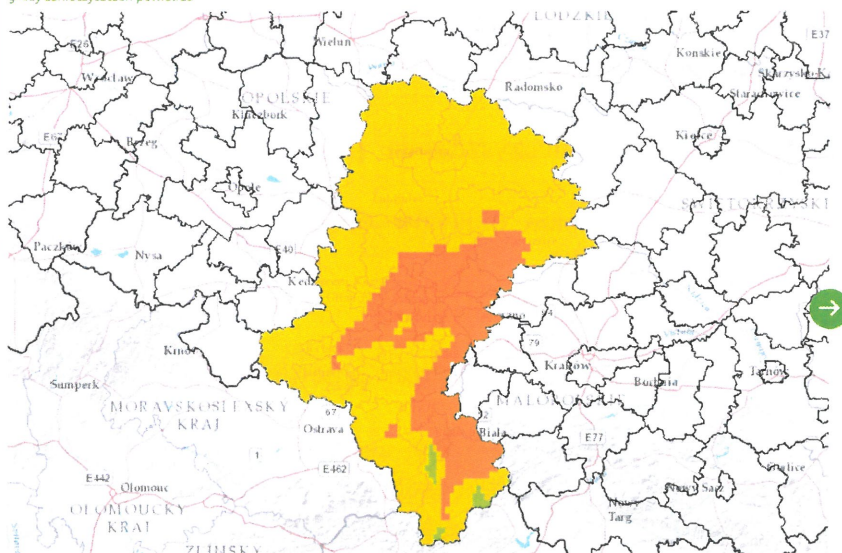
| INFORMACJE O PRZEKROCZENIU POZIOMU ALARMOWEGO |  |
|---|--|
| <b>Zagrożenie</b>                             | Wystąpienie przekroczenia poziomu alarmowego ( $150 \mu\text{g}/\text{m}^3$ ) dla pyłu zawieszonego PM10 w powietrzu.  |
| <b>Data wystąpienia</b>                       | 16.01.2020 r. (godz.00.00-24.00)   |
| <b>Stężenia dobowe pyłu PM10 na stacjach</b>  | Przekroczenie poziomu <b>alarmowego</b> wystąpiło na stacjach: w Rybniku $187 \mu\text{g}/\text{m}^3$ , Zabrze $188 \mu\text{g}/\text{m}^3$ i Zawierciu $157 \mu\text{g}/\text{m}^3$<br>Przekroczenie poziomu <b>informowania</b> wystąpiło na stacjach: w Gliwicach $108 \mu\text{g}/\text{m}^3$ , Częstochowie (stacja komunikacyjna) $120 \mu\text{g}/\text{m}^3$ , Wodzisławiu Śląskim $109 \mu\text{g}/\text{m}^3$ , Żywcu $113 \mu\text{g}/\text{m}^3$ i Goczałkowicach Zdroju $123 \mu\text{g}/\text{m}^3$                  |
| <b>Obszar przekroczenia</b>                   | Obszar przekroczeń poziomu alarmowego obejmował: Zabrze, Bytom, Piekary Śląskie, Rudę Śląską, Świętochłowice, Rybnik, Żory, Jastrzębie-Zdrój, powiaty: rybnicki, mikołowski, zawierciański, myszkowski<br>Obszar przekroczeń poziomu informowania obejmował: Gliwice, Częstochowę (w rejonie dróg), powiaty: gliwicki, tarnogórski, pszczyński, bielski (gminy: Bestwina, Czechowice-Dziedzice, Jasienica, Wilamowice, Buczkowice, Szczyrk, Wilkowice), wodzisławski, żywiecki, cieszyński (gminy: Brenna, Istebna, Ustroń, Wisła) |
| <b>Ludność narażona</b>                       | Liczba mieszkańców obszaru, na którym wystąpiło przekroczenie poziomu alarmowego: szacunkowa sumaryczna liczba ludności zamieszkującej obszary miast i/lub powiatów wymienionych powyżej: 1239790<br>Liczba mieszkańców obszaru, na którym wystąpiło przekroczenie poziomu informowania: szacunkowa sumaryczna liczba ludności zamieszkującej obszary miast i/lub powiatów wymienionych powyżej: 1175052   |
| <b>Przyczyny</b>                              | Warunki meteorologiczne utrudniające rozprzestrzenianie się zanieczyszczeń w sytuacji wzmożonej emisji z sektora bytowo-komunalnego i wzmożonego ruchu samochodów.   |

| INFORMACJE O RYZYKU PRZEKROCZENIA POZIOMU ALARMOWEGO |  |
|--|--|
| <b>Zagrożenie</b>                                    | Ryzyko wystąpienia przekroczenia poziomu alarmowego – $150 \mu\text{g}/\text{m}^3$ dla pyłu zawieszonego PM10 w powietrzu. |
| <b>Data wystąpienia</b>                              | 17.01.2020 r. godz. 9.00   |

|  |   |
|--|---|
| <b>Przewidywany czas trwania ryzyka</b>  | <i>Od godz. 9.00 dnia 17.01.2020 r. do godz. 24.00 dnia 17.01.2020 r.</i>   |
| <b>Przyczyny</b>   | <i>Warunki meteorologiczne utrudniające rozprzestrzenianie się zanieczyszczeń w sytuacji wzmożonej emisji z sektora bytowo-komunalnego i wzmożonego ruchu samochodów.</i> |
| <b>Prognozowana jakość powietrza</b>   |   |
| <p>Prognoza dla stężeń średniodobowych pyłu PM10 na dzień 17.01.2020 r. wykonana na podstawie analizy wyników pomiarów, a na dzień 18.01.2019 r. przygotowana na podstawie prognozy zanieczyszczenia powietrza, wykonywanej przez Instytut Ochrony Środowiska - Państwowy Instytut Badawczy (IOŚ-PIB) dostępnej na portalu „Jakość powietrza” GIOŚ pod adresem <a href="http://powietrze.gios.gov.pl/pjp/airPollution">http://powietrze.gios.gov.pl/pjp/airPollution</a></p>                   |   |
| <b>Dzień 17.01.2020 r.</b>   |   |
| <p><b>Obszar ryzyka wystąpienia przekroczenia poziomu alarmowego dla pyłu PM10</b></p> <p>Prognozowane na dzień 17.01.2020 r. przekroczenie poziomu alarmowego dla pyłu PM10 obejmuje: <i>Zabrze, Bytom, Piekary Śląskie, Rudę Śląską, Świętochłowice, Rybnik, Żory, Jastrzębie-Zdrój, Częstochowę (w rejonie dróg) oraz w powiaty: rybnicki, mikołowski, raciborski, wodzisławski, pszczyński i bielski (gminy: Bestwina, Czechowice-Dziedzice, Jasienica, Wilamowice)</i></p>                |   |
| <p><b>Ludność narażona na ryzyko wystąpienia przekroczenia poziomu alarmowego dla pyłu PM10</b></p> <p>Ludność zamieszkująca obszar, na którym w dniu 17.01.2020 r. istnieje ryzyko przekroczenia poziomu alarmowego dla pyłu PM10: <i>szacunkowa sumaryczna liczba ludności zamieszkującej obszary miast i/lub powiatów wymienionych powyżej: 1664565</i></p>   |   |
| <p><b>Obszar ryzyka wystąpienia przekroczenia poziomu informowania dla pyłu PM10</b></p> <p>Prognozowane na dzień 17.01.2020 r. przekroczenie poziomu informowania dla pyłu PM10 obejmuje: <i>Katowice, Chorzów, Mysłowice, Siemianowice Śląskie, Tychy, Gliwice, powiaty: bieruńsko-lędziński, gliwicki, tarnogórski, lubliniecki, kłobucki, zawierciański, myszkowski, żywiecki, bielski (gminy: Buczkowice, Szczyrk, Wilkowice), cieszyński (gminy: Brenna, Istebna, Ustroń, Wisła)</i></p> |   |
| <p><b>Ludność narażona na ryzyko wystąpienia przekroczenia poziomu informowania dla pyłu PM10</b></p> <p>Ludność zamieszkująca obszar, na którym w dniu 17.01.2020 r. istnieje ryzyko przekroczenia poziomu informowania dla pyłu PM10: <i>szacunkowa sumaryczna liczba ludności zamieszkującej obszary miast i/lub powiatów wymienionych powyżej: 1752582</i></p>   |   |
| <b>Dzień 18.01.2020 r.</b>   |   |



gnozy zanieczyszczeń powietrza



**Wskaźniki**

- PM10
- NO2
- SO2
- O3
- Wszystkie

**Dzień**

- Dziś
- Jutro
- Pojutrze

**Typy map**

- prognoza stężeń 1-godzinnych
- prognoza stężeń średniodobowych
- prognoza maksymalnego stężenia dobowego

**Legenda**

|              |  |
|--------------|--|
| Bardzo dobra | 0 - 20 [ $\mu\text{g}/\text{m}^3$ ]      |
| Dobra        | 20.1 - 35 [ $\mu\text{g}/\text{m}^3$ ]   |
| Umiarkowana  | 35.1 - 50 [ $\mu\text{g}/\text{m}^3$ ]   |
| Dostateczna  | 50.1 - 100 [ $\mu\text{g}/\text{m}^3$ ]  |
| Zła          | 100.1 - 150 [ $\mu\text{g}/\text{m}^3$ ] |
| Bardzo zła   | > 150 [ $\mu\text{g}/\text{m}^3$ ]       |

**Brak ryzyka wystąpienia przekroczenia poziomu informowania dla pyłu PM10**

## INFORMACJE O ZAGROŻENIU

|   |  |
|---|--|
| <b>Wrażliwe grupy ludności</b>              | <ul style="list-style-type: none"><li>osoby cierpiące z powodu przewlekłych chorób serca (zwłaszcza niewydolność serca, choroba wieńcowa),</li><li>osoby cierpiące z powodu przewlekłych chorób układu oddechowego (np. astma, przewlekła obturacyjna choroba płuc),</li><li>osoby starsze, kobiety w ciąży oraz małe dzieci,</li><li>osoby z rozpoznaną chorobą nowotworową oraz ozdrowieńcy.</li></ul>   |
| <b>Możliwe negatywne skutki dla zdrowia</b> | <p>Osoby cierpiące z powodu chorób serca mogą odczuwać pogorszenie samopoczucia np. uczucie bólu w klatce piersiowej, brak tchu, znużenie.</p> <p>Osoby cierpiące z powodu przewlekłych chorób układu oddechowego mogą odczuwać przejściowe nasilenie dolegliwości, w tym kaszel, dyskomfort w klatce piersiowej, nasilenie się objawów ataków astmy.</p> <p>Podobne objawy mogą wystąpić również u osób zdrowych. W okresach wysokich stężeń pyłu zawieszonego w powietrzu zwiększa się ryzyko infekcji dróg oddechowych.</p> |
| <b>Zalecane środki ostrożności</b>          | <p><u>Ogół ludności:</u></p> <ul style="list-style-type: none"><li>- unikaj intensywnego wysiłku fizycznego na zewnątrz,</li><li>- nie wietrz pomieszczeń,</li><li>- nie zwiększaj zanieczyszczenia powietrza, np. nie pal w kominku.</li></ul> <p><u>Wrażliwe grupy ludności:</u></p> <ul style="list-style-type: none"><li>- unikaj wysiłku fizycznego na zewnątrz, w miarę możliwości nie</li></ul>   |

|  |  |
|--|--|
|  | <p>wychodź na zewnątrz,</p> <ul style="list-style-type: none"> <li>- nie zapominaj o normalnie przyjmowanych lekach,</li> <li>- osoby z astmą mogą częściej odczuwać objawy (duszność, kaszel, świsty) i potrzebować swoich leków częściej niż normalnie,</li> <li>- nie wietrz pomieszczeń,</li> <li>- nie zwiększaj zanieczyszczenia powietrza, np. nie pal w kominku.</li> </ul> <p>W przypadku nasilenia objawów chorobowych zalecana jest konsultacja z lekarzem.</p> <p><u>Zaleca się również:</u></p> <ul style="list-style-type: none"> <li>- zwiększenie nadzoru nad osobami przewlekle chorymi, w tym niepełnosprawnymi,</li> <li>- stosowanie środków ochrony osobistej (np. tzw. masek antyśmogowych) tylko po konsultacji z lekarzem,</li> <li>- prowadzenie szerokiej edukacji adresowanej przede wszystkim do uczniów szkół podstawowych, średnich oraz ich prawnych opiekunów, dotyczącej problemu zanieczyszczonego powietrza oraz możliwych zachowań i czynności zmniejszających ryzyko narażenia na wysokie stężenia zanieczyszczeń w tym pyłu zawieszzonego,</li> <li>- bieżące śledzenie informacji o zanieczyszczeniu powietrza</li> </ul> <p><a href="http://powietrze.gios.gov.pl/pjp/current">http://powietrze.gios.gov.pl/pjp/current</a><br/> <a href="http://powietrze.katowice.wios.gov.pl/">http://powietrze.katowice.wios.gov.pl/</a></p> |
|--|--|

| <b>DZIAŁANIA ZMIERZAJĄCE DO OGRANICZENIA PRZEKROCZEŃ</b> |  |
|--|--|
| <b>Zakres działań krótkoterminowych</b>                  | <ul style="list-style-type: none"> <li>• Działania określone przez Zarząd Województwa w planach działań krótkoterminowych</li> </ul> |

| <b>INFORMACJE ORGANIZACYJNE</b> |   |
|---------------------------------|---|
| <b>Data wydania</b>             | <i>17.01.2020 r. godz. 9:00</i>   |
| <b>Podstawa prawna</b>          | <ul style="list-style-type: none"> <li>• Ustawa z dnia 27 kwietnia 2001 r. Prawo ochrony środowiska (t.j. Dz. U. z 2019 r. poz. 1396 z późn. zm.)</li> <li>• rozporządzenie Ministra Środowiska z dnia 8 października 2019 r. zmieniające rozporządzenie w sprawie poziomów niektórych substancji w powietrzu (Dz. U. poz. 1931)</li> </ul> |
| <b>Źródła danych</b>            | <ul style="list-style-type: none"> <li>• Państwowy Monitoring Środowiska – dane z systemu monitoringu jakości powietrza Głównego Inspektoratu Ochrony Środowiska</li> <li>• Instytut Ochrony Środowiska – Państwowy Instytut Badawczy (IOŚ-PIB) w Warszawie - prognoza jakości powietrza</li> </ul>   |
| <b>Opracowanie</b>              | Departament Monitoringu Środowiska Głównego Inspektoratu Ochrony Środowiska<br><i>Regionalny Wydział Monitoringu Środowiska w Katowicach</i>  |
| <b>Publikacja</b>               | <a href="http://powietrze.gios.gov.pl/pjp/warnings">http://powietrze.gios.gov.pl/pjp/warnings</a><br><a href="http://www.katowice.wios.gov.pl/index.php?tekst=jakosc/i">http://www.katowice.wios.gov.pl/index.php?tekst=jakosc/i</a>  |

## Wzór powiadomienia do systemu RSO

|                                   |   |
|-----------------------------------|---|
| <b>Tytuł</b>                      | Uwaga! SMOG   |
| <b>Skrót</b>                      | W dniu 17 stycznia na części woj. śląskiego istnieje ryzyko wystąpienia przekroczenia poziomu alarmowego dla pyłu PM10 (150 µg/m <sup>3</sup> ).  |
| <b>Treść całego powiadomienia</b> | <p>Prognozowane na dzień 17.01.2020 r. przekroczenie poziomu alarmowego dla pyłu PM10 obejmuje: Zabrze, Bytom, Piekary Śląskie, Rudę Śląską, Świętochłowice, Rybnik, Żory, Jastrzębie-Zdrój, Częstochowę (w rejonie dróg) oraz w powiaty: rybnicki, mikołowski, raciborski, wodzisławski, pszczyński i bielski (gminy: Bestwina, Czechowice-Dziedzice, Jasienica, Wilamowice)</p> <p>Zrezygnuj ze spacerów. Jeśli możesz, zostań w domu. Ogranicz wietrzenie pomieszczeń.</p> |

Departament Monitoringu Środowiska  
Naczelnik Regionalnego Wydziału  
Monitoringu Środowiska w Katowicach

  
Andrzej Szczęgiel